

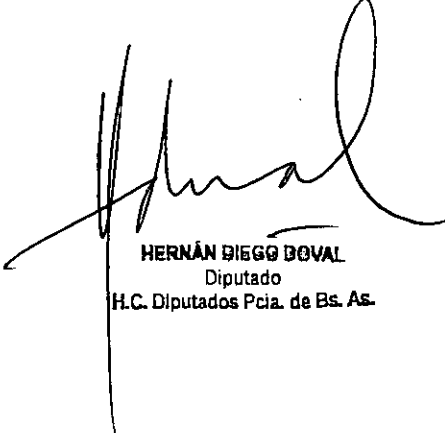
**PROYECTO DE LEY**

**Declaración de Personalidad Destacada de la  
Cultura de la Provincia de Buenos Aires (Post  
Mortem).**

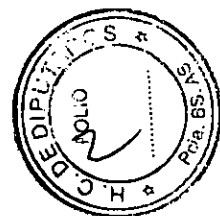
**La Cámara de Senadores y Diputados de la Provincia de  
Buenos Aires sancionan con fuerza de Ley:**

**Artículo 1°:** Declárese Personalidad Destacada de la Cultura de la Provincia de Buenos Aires (Post Mortem) al artista plástico Don Justo Alfredo Lynch.

**Artículo 2°:** Se comunica al Poder Ejecutivo.



**HERNÁN DIEGO DOVAL**  
Diputado  
H.C. Diputados Pcia. de Bs. As.



## Fundamentos:

*"Dicen los críticos que ya aprendí a pintar el agua, ahora voy a intentar pintar el aire..."  
Justo Lynch, el arte como forma de vida.*

Justo Alfredo Lynch (1914-1998) nació el 24 de noviembre de 1914 en Crucecita, ciudad de Avellaneda, Provincia de Buenos Aires. Nieto de uno de los marinistas más importantes de nuestro país, Justo Máximo Lynch. A la edad de tres años fue a vivir con sus padres a Wilde.

Comenzó a pintar a los 12 años teniendo como maestros a su abuelo, y a Pío Collivadino. Su ciudad natal –recostada contra el Riachuelo y el Río de la Plata- y sus maestros, dejaron su impronta orientando sus primeros trabajos en un definido estilo naturalista-impresionista. El mensaje estético de Justo Lynch, conforma un verdadero ejemplo frente a la dominante y salvaje competitividad actual.

Su primera exposición fue en la Feria de Buenos Aires en el año 1932. En 1945 presenta su obra en el Salón Nacional de Pintura. Hasta 1950 –año en que integra el Grupo Sur de pintores ribereños. Su obra figura en varias provincias de la Argentina como así también en Latinoamérica y Europa – alterna su labor pictórica con sus interpretaciones como actor de radioteatro en compañías de Atilano Ortega Sanz, Javier Rizzo entre otros, haciendo de esto su profesión durante muchos años y como cantor de temas ciudadanos y del folklore argentino. En 1953 funda la Academia Goya, la que dirige hasta 1955. A partir de allí acentúa sus búsquedas enriqueciendo su paleta y definiendo su estilo inconfundible. Enamorado de los efectos de la luz ha captado con acierto la intimidad del ambiente hogareño y el rico contrapunto de los barcos, las naves silenciosas. Tales motivos son recreados en la pintura de Lynch superando el naturalismo impresionista de sus primeros trabajos y forjando una sólida y vigorosa obra.

Expuso su obra en el Salón Dorado del Teatro Colón, en el Teatro San Martín, en el Teatro Roma de Avellaneda, en el Complejo Cultural Mariano Moreno de Bernal, en el Jockey Club de Corrientes, entre otros. En el año 1987 fue declarado Ciudadano ilustre de la Ciudad de Avellaneda por el Honorable Consejo Deliberante.

Siempre aspiró a que Wilde tuviera un museo pictórico con actividades artísticas, dónde se expusieran obras relevantes de pintores y artistas de



Artículos

¿Qué son los críticos que se empeñan a pintar el agua, o mejor dicho, a pintar el agua? Justo Lynch, el arte como forma de vida.

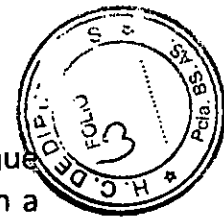
Justo Lynch nació el 24 de noviembre de 1914 en la ciudad de Avellaneda, Provincia de Buenos Aires. Justo Lynch es uno de los maristas más importantes de nuestro país, Justo Máximo Lynch. A los tres años fue a vivir con sus padres a Wilde.

Comenzó a pintar a los 12 años teniendo como maestros a su abuelo y a su tío. Su ciudad natal -recostada contra el Riachuelo y el Río de la Plata- y sus maestros, dejaron su impronta orientando sus primeros trabajos en un definido estilo naturalista-impressionista. El mensaje artístico de Justo Lynch, conforme un verdadero ejemplo frente a la actual competitividad y desafío.

La primera exposición fue en la Feria de Buenos Aires en el año 1932. En 1935 presenta su obra en el Salón Nacional de Pintura. Hasta 1950 -año en que integra el Grupo Sur de pintores liberos. Su obra figura en varias exposiciones de la Argentina como así también en Latinoamérica y Europa -particularmente en las interpretaciones como actor de teatro en compañías de Atlano Ortega Sanz, Javier Rizzo entre otros, durante de esta su profesión durante muchos años y como cantor de folclore argentino. En 1953 funda la Academia de Artes Plásticas y del Folclore hasta 1955. A partir de allí acrecienta sus búsquedas artísticas y define su estilo inconfundible. Enmarcado en los valores de la luz ha captado con acierto la intimidad del ambiente doméstico y el contacto con el mundo de los parques, las naves silenciosas. Tales trabajos son reconocidos en la pintura de Lynch superando el naturalismo impresionista de sus primeros trabajos y forjando una sólida y vigorosa

Exposición en el Salón Dorado del Teatro Colón, en el Teatro San Martín, en el Teatro Roma de Avellaneda, en el Complejo Cultural Mariano Moreno de Bernal, en el Jockey-Club de Comentes, entre otros. En el año 1987 fue electo Ciudadano Ilustre de la Ciudad de Avellaneda por el Honorable Consejo Deliberante.

Siempre pasó a que Wilde tuviera un museo pictórico con actividades artísticas, donde se exhibieran obras relevantes de pintores y artistas de



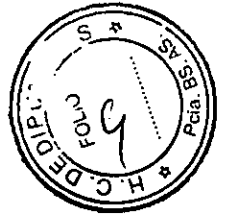
la escena dramática, sobre todo jóvenes. Este deseo fue el que hizo que sus hijas, nietos y demás miembros de su familia y amigos, convocaran a trabajadores del arte para conformar a partir del mes de abril de 1999, la creación del "Centro Cultural Justo Lynch", en su homenaje, y en la que fuera la casa del artista en la localidad bonaerense de Wilde. Allí funciona el "Teatro de los sueños". Sus vecinos también en su homenaje y con un voto casi unánime lograron que el Jardín de Infantes 913 lleve su nombre. Justo Lynch fallece el 9 de septiembre de 1998, dejando el recuerdo imborrable en todos los que lo conocieron.

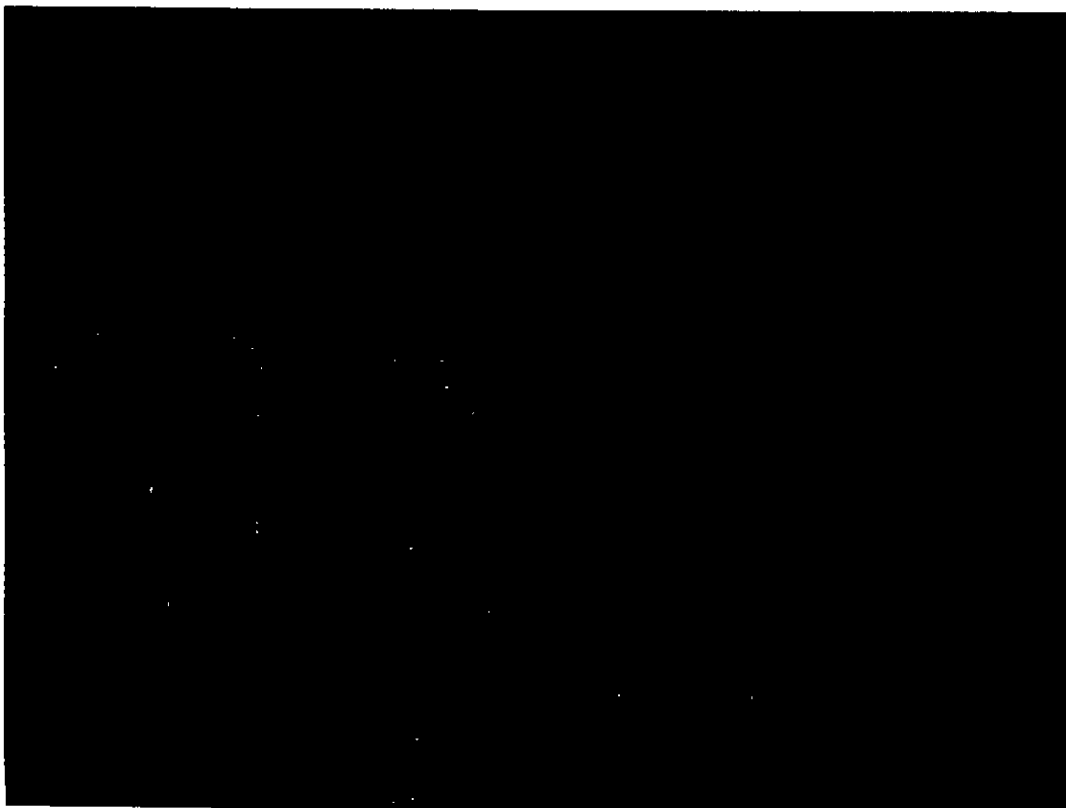
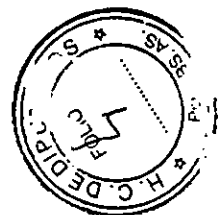
En el 2013 su hija Mónica Lynch publicó el libro "Justo Lynch, el arte como forma de vida" donde rescata escritos de Justo que permiten reconstruir momentos esenciales de su vida de artista. El 24 de Noviembre de 2014 se cumplen 100 años de su nacimiento.

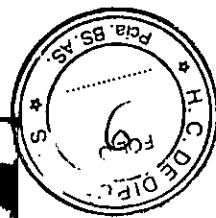
Justo Alfredo Lynch fue actor de radioteatro, cantante, músico, poeta, descollando como artista plástico, exponiéndose su obra en numerosas e importantes salas de nuestro país y del exterior.

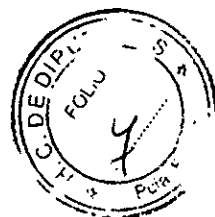
Es por lo antedicho y referenciando la Ley Provincial 14.622 de "Reconocimientos y Distinciones" que se solicita declarar Personalidad Destacada de la Provincia de Buenos Aires, Post Mortem, en el ámbito de la Cultura, a Justo Alfredo Lynch. Así mismo se solicita a los legisladores la aprobación del presente proyecto.

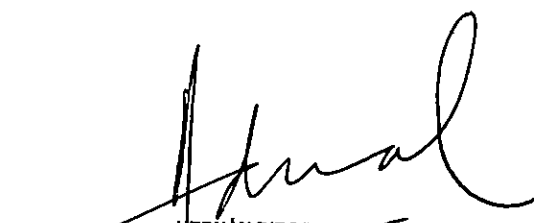










  
HERNÁN DIEGO BÓVAL  
Diputado  
H.C. Diputados Pcia. de Bs. As.