

*Provincia de Buenos Aires*  
*Honorable Cámara Diputados*

## El Senado y la Honorable Cámara de Diputados de la provincia de Buenos Aires sancionan con fuerza de

### LEY

**Artículo 1º.** Desígnese con el nombre de "MERCEDES SOSA" a la Ruta Provincial N° 63 en toda la extensión de su traza.

**Artículo 2º.** Facúltese a la autoridad de aplicación a adecuar la cartelera necesaria en la ruta, en su traza y en la cartografía que la referencie.

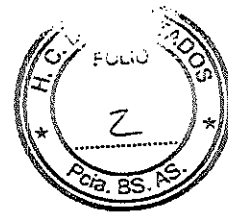
**Artículo 3º.** El Poder Ejecutivo designará la Autoridad de Aplicación.

**Artículo 4º.** Comuníquese al Poder Ejecutivo.

*Dr. ALBERTO GONZALEZ*  
Diputado  
Banco Frente de Todos  
H.C. Diputados de la Pcia. Bs. As.



*Provincia de Buenos Aires*  
*Honorable Cámara Diputados*



## FUNDAMENTOS

El proyecto de ley que ponemos en consideración, impulsa la designación con el nombre de "MERCEDES SOSA", de la Ruta Provincial N° 63 en toda la extensión de su traza.

### Designación

Haydée Mercedes Sosa nació el 9 de julio de 1935, en San Miguel de Tucumán, Provincia de Tucumán. Fue una cantante de música folclórica argentina, considerada la mayor exponente del folklore argentino. Se la conoció como La Voz de América Latina.

Fue la fundadora del Movimiento del Nuevo Cancionero y una de las exponentes de la Nueva canción latinoamericana. Además del folclore, incursionó en otros géneros como el tango, el rock y el pop. Se definía a sí misma como "cantora" antes que "cantante", siendo una distinción fundamental de la nueva canción latinoamericana de la que ella fue una de las iniciadoras. En una entrevista, Mercedes Sosa dijo: "El cantor a diferencia del cantante, no es alguien que quiere cantar, sino alguien que debe cantar y tiene la responsabilidad de hacerlo. Ya que el canto más que una protesta es un testimonio de lo que sucede y el papel del cantor es exponer la realidad como es, de esta forma, si se calla al cantor, se calla la vida."

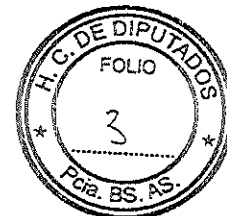
Descendiente de calchaquíes, franceses y españoles, su padre era un obrero de la industria azucarera que trabajaba en el ingenio Guzmán, mientras que su madre trabajaba de lavandera para familias más acomodadas.

Sus primeros pasos por la música y donde descubrió su pasión fue a sus 15 años, en la escuela cuando faltó su profesora de canto y ese día cantaron el Himno Nacional. En el relato contado por la propia Mercedes Sosa, dice que la directora le dijo que tenía que ponerse adelante y cantar bien fuerte, para que todos la siguieran. Al final agrega: "Sentí vergüenza, pero canté: ahí debuté". A partir de entonces se dedicó al canto, aunque siempre sentía un enorme pánico escénico cuando cantaba en público.

En 1957 se radicó en Mendoza a raíz de su matrimonio con el músico Oscar Matus, con quien tuvo un hijo, Fabián Matus. Matus y Mercedes establecieron una sociedad artística con el poeta y locutor Armando Tejada Gómez que resultaría de gran trascendencia artística y cultural. Mendoza resultaría uno de los tres lugares entrañables de Mercedes Sosa, junto a Tucumán y Buenos Aires, ya que allí nació su hijo y se formó artísticamente.

El 11 de febrero de 1963, desde el Círculo de Periodistas de Mendoza, lanzó el Movimiento del Nuevo Cancionero, junto a su esposo (Oscar Matus), Armando Tejada Gómez, Tito Francia y otros artistas, que se manifestaría internacionalmente como el Movimiento de la Nueva Canción.

En el año 1965, su esposo la abandonó, dejándola sola con su hijo en una situación económica y emocional muy comprometida, que la afectaría de por vida. A raíz de esto,



*Provincia de Buenos Aires*  
*Honorable Cámara Diputados*

Mercedes se trasladó a la Ciudad Autónoma de Buenos Aires, una ciudad a la que amó y que terminaría considerando suya. Allí grabó el segundo disco *Canciones con fundamento*, que al igual que su primer álbum *Inadvertido*, pero al tiempo se volvería exponente del Nuevo Cancionero.

En ese mismo año, poco antes de cumplir 30 años, Mercedes Sosa alcanzó la consagración popular, mientras se desarrollaba la edición del Festival Folklórico de Cosquín, centro del boom del folklore en Argentina. El músico Jorge Cafrune, en contra de los deseos de los organizadores, hizo subir al escenario a Mercedes Sosa de entre el público donde se encontraba. Mercedes subió al escenario y cantó "Canción del derrumbe indio", de Fernando Figueredo Iramain, acompañada solo por su bombo. Contrastando con la discriminación política, social y étnica a la que fue sometida por las autoridades, el público estalló en aplausos y vivas aún antes de que finalizara la canción, convirtiéndola en la sorpresa del festival.

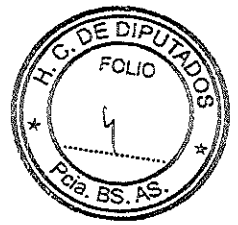
El éxito de Cosquín le significó de inmediato un ofrecimiento del sello PolyGram para grabar un álbum —su tercero— que salió en 1966 con el título de *Yo no canto por cantar*, con el que alcanzó una fama que nunca la abandonaría. En la primavera de 1969 realizó su primera presentación en Chile. Simultáneamente grabó un disco simple dedicado a dos autores chilenos: en el lado A, "Gracias a la vida", de Violeta Parra, y en el lado B, "Te recuerdo Amanda", de Víctor Jara.

Así como sus acciones en el arte de cantar tenían una visión popular, sus convicciones políticas no diferían de ese camino, ya que en su juventud fue simpatizante de Juan Domingo Perón y apoyó las causas de izquierda política a lo largo de su vida, afiliándose al Partido Comunista en los años sesenta.

Tras el golpe de estado del 24 de marzo de 1976 fue incluida en las listas negras del régimen militar y sus discos fueron prohibidos. En 1976, recién instalada la dictadura, lanzó Mercedes Sosa, la mamancy, donde incluyó el "Poema N° 15" de Pablo Neruda.

En el año 1979, Mercedes se exilió, primero en París y luego en Madrid. Durante la dictadura militar y mientras se encontraba censurada lanzó varios álbumes, destacándose Mercedes Sosa interpreta a Atahualpa Yupanqui (1977), y *Serenata para la tierra de uno* (1979), tomando como mensaje la canción del mismo título de María Elena Walsh: "Porque me duele si me quedo, pero me muero si me voy". El exilio fue muy doloroso para Mercedes Sosa. Su segundo esposo, Pocho Mazitelli, había muerto el año anterior.

En febrero de 1982, volvió a la Argentina, poco antes de que la dictadura militar se viera obligada a iniciar el traspaso del poder a un gobierno civil, tras la Guerra de Malvinas. En esa ocasión realizó una serie de recitales históricos a sala repleta en el Teatro Ópera de Buenos Aires, que se convirtieron en un acto cultural contra la dictadura, a la vez que un hecho renovador de la música popular argentina, al incluir temas y músicos provenientes de diferentes corrientes musicales, como el folklore, el tango y el rock nacional.



*Provincia de Buenos Aires*  
*Honorable Cámara Diputados*

En la década de 1990 Mercedes Sosa se consagró como una de las mejores cantantes del mundo y comenzó a ser llamada "La Voz de América". Continuó dando recitales exitosos dentro y fuera de Argentina, actuando en estadios y en los escenarios más grandes y prestigiosos como el Lincoln Center, el Carnegie Hall el Mogador de París y el Real Concertgebouw de Ámsterdam, el Teatro Colón de Buenos Aires, en el Coliseo de Roma, etc.

Fiel a su estilo, recordando siempre a Cafrune y su gesto para con ella en 2009, lanzaría un disco doble de duetos, reuniendo a destacados músicos como Luis Alberto Spinetta, Joan Manuel Serrat, Shakira, Caetano Veloso, Julieta Venegas, León Gieco, Teresa Parodi, Gustavo Cerati, Charly García, René Pérez Joglar, Fito Páez, Lila Downs, y Daniela Mercury, el disco fue Disco de Platino.

La Voz de América fallecería el 4 de octubre de 2009, su velatorio, se dio en el marco de un funeral de Estado, con millares de seguidores dándole un último adiós a la voz de lo sin voz.

## Información de la RP 63

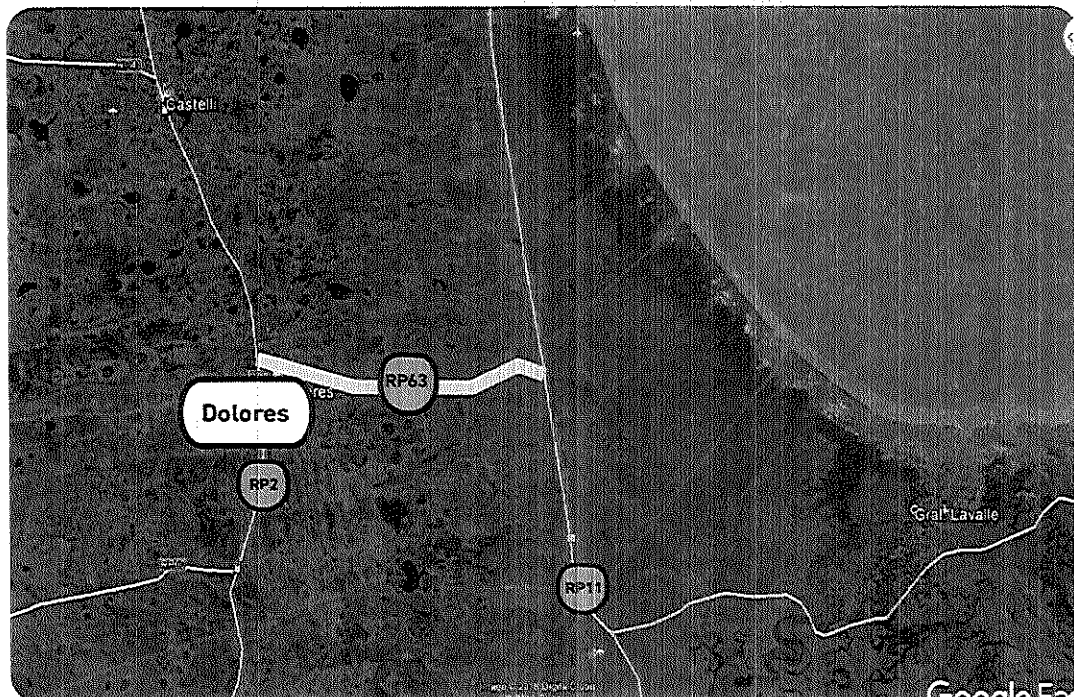
INICIO-FIN: RP2 - (DOLORES)- RP11 (ESQ DE CROTTO)

LONG. (Km): 29,67

RECORRIDO:

Partido de Dolores Dolores (Km 0).

Partido de Tordillo: Esquina de Crotto. (Km 22)





*Provincia de Buenos Aires*  
*Honorable Cámara Diputados*

TRAMO NRO.	INICIO-FINAL	LONGITUD (M)
RP 063 - 010	RP2- (DOLORES)- RP11 (ESQ. DE CROTTO)	29.671

### Conclusiones

Creemos que es importante destacar la carrera de Mercedes Sosa mediante la nominación de esta ruta, ya que no solo nos ha dado una extensa lista de canciones interpretadas desde el corazón, sino que también nos dio el sentido de lugar, de pertenencia y de una latinidad que nos consagra en belleza y tragedias comunes.

Por todo lo expuesto, queriendo con éste proyecto brindar un homenaje a tan importante figura defensora de la conciencia nacional del pueblo, les solicito a las Sras. Legisladoras y los Sres. Legisladores acompañen con su voto la presente iniciativa.

*Dr. ALBERTO GONZALEZ*  
Diputado  
Banco Frente de Todos  
H.C. Diputados de la Pcia. Bs. As.